

Руководство по установке стеклянных петель на 135 градусов

Размеры стекла: 8 – 10 мм.

Материал: Латунь

Требуется вырез. Обратите внимание на размер выреза на чертеже.

Использование прокладок:

Для стекла толщиной 8 мм: используйте по одной толстой прокладке с каждой стороны.

Для стекла толщиной 10 мм: используйте по одной тонкой прокладке с каждой стороны.

Важная заметка:

В целях безопасности мы рекомендуем использовать только закаленное безопасное стекло.

Не используйте электроинструменты при установке этих петель.

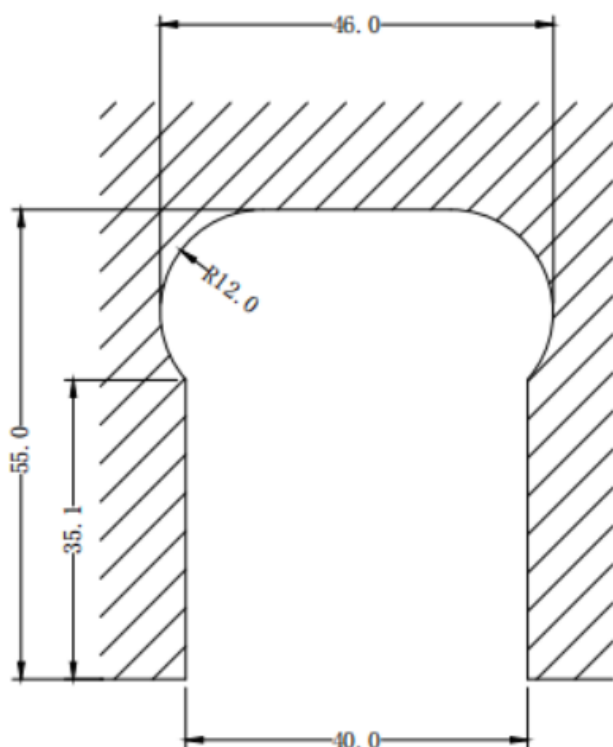
Шаг 1

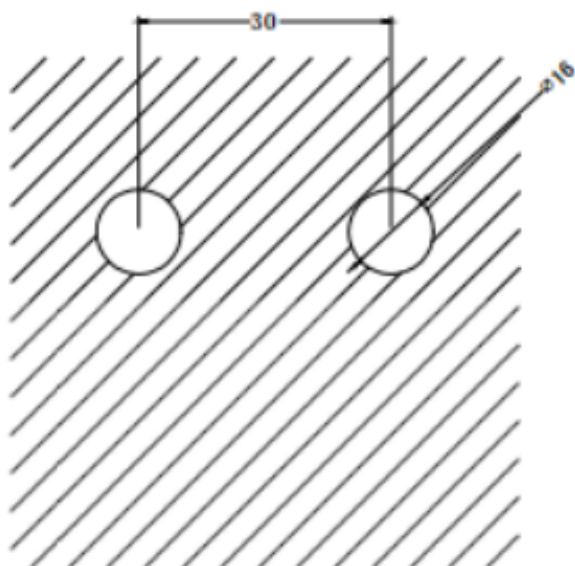
1.1 Сначала снимите меньшую крышку, а затем согните шарнир, чтобы снять большую крышку.

1.2. Убедитесь, что размер выреза стекла соответствует стандартному размеру, указанному на чертеже.

Если стекло вырезается слишком мало, стекло разобьется.

Если вырезать слишком большое стекло, оно провиснет и начнет трескаться.





Шаг 2

- 2.1 Используйте уровень для измерения вертикали и ровности стены.
- 2.2 Установите фиксированную стеклянную панель.
- 2.3 Снимите внутреннюю пластину и найдите подходящую прокладку для установки петли. Установите стеклянную дверную панель.
- 2.4 Убедитесь, что обе петли находятся на одном уровне (на одной линии), а затем закрепите винты на внутренней пластине

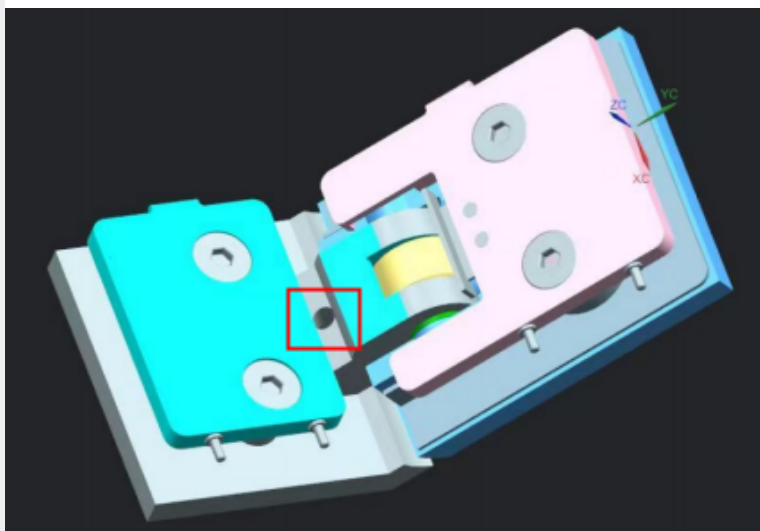
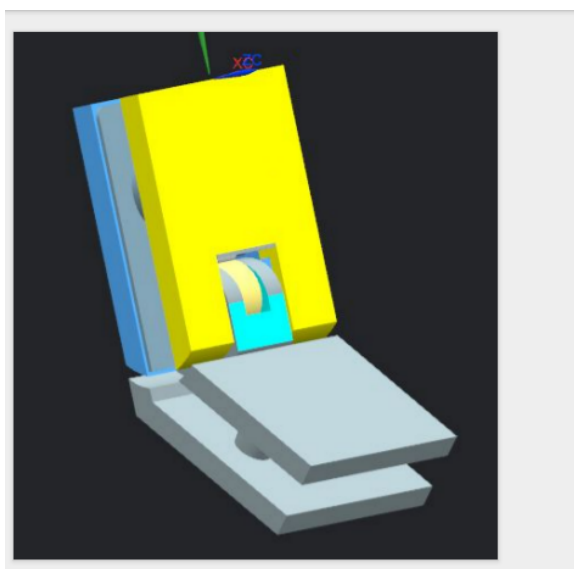
После завершения фиксирования стеклянных панелей проверьте угол двух панелей, он должен быть равен 135 градусов.

Если угол 135 градусов. Установите петлю как обычно. Не нужно ослаблять регулировочный винт.

Если угол превышает или меньше 45 градусов, осторожно ослабьте регулируемый винт.

Если приложить слишком большую силу, это может повредить резьбу винта.

Если сила будет недостаточная, винт не ослабнет.



Шаг 3

Попробуйте повернуть стекло внутрь и наружу, чтобы убедиться, что дверца закрывается нормально.

Шаг 4

Установите крышку, снимите защитную пленку и протрите пыль или отпечатки пальцев металлической мягкой тканью.